



クイックスタートガイド

このたびは弊社の無線温湿度照度計をお求めいただきまして誠にありがとうございます。ご使用前に、このクイックスタートガイドをよくお読みいただき、正しくご使用下さい。なお、お読みいただきました後も、このクイックスタートガイドを大切に保管して下さい。

ご使用前にお読みください

本クイックスタートガイドについて

本クイックスタートガイドの一部または全部について写真、複写、検索システムへの保存、または他の言語への翻訳を含む電気的手段、機械的手段、およびその他のいかなる方法によっても、複製または転用することを禁じます。


商標について


- Apple、Apple ロゴ、iPad、iPhone、iPod touch は米国および他の国々で登録された Apple Inc. の商標です。App Store は Apple Inc. のサービスマークです。
- Android および Google Play は、Google Inc. の商標または登録商標です。
- Bluetooth のワードマーク及びロゴは、Bluetooth SIG, Inc. が所有する登録商標であり、これらのマークをライセンスに基づいて使用しています。
- Microsoft および Excel は、米国 Microsoft Corporation の米国およびその他の国における登録商標または商標です。
- 上記以外の製品名、会社名は、各社の登録商標または商標です。

安全にご使用いただくために

本器をご使用になる前に安全上のご注意とクイックスタートガイド、取扱説明書をよくお読みいただき、正しくご使用ください。

安全上のご注意 必ずお守りください。

 警告	人が死亡または重傷を負うおそれがある内容を示しています。
---	-------------------------------------

 注意	人が傷害または財産に損害を受けるおそれがある内容を示しています。
---	---

警告

- 指定の方法、条件以外での使用は絶対に行わないで下さい。
- 落下や過度の衝撃、振動を与えないで下さい。本器を破壊したり重大事故を引き起こしたりする恐れがあります。
- 故障が疑われる場合は使用をおやめ下さい。使用前に亀裂、破損等の異常がないかを十分確認し、本器の使用中に異常が発生した場合は、すぐに使用を中止して下さい。
- 本器の分解、改造は行わないで下さい。修理が必要な場合は、購入された販売店にお問い合わせ下さい。

安全にご使用いただくために

- 本器を加熱したり火中に投入したりしないで下さい。破裂による火災、怪我の恐れがあります。
- 危険物、発火物、爆発の恐れがある場所では使用しないで下さい。重大事故を引き起こす恐れがあります。
- 本器を濡れた手で扱ったり、水で濡らしたりしないで下さい。感電など重大事故を引き起こす恐れがあります。
- 電池は乳幼児の手の届かない所に置いて下さい。万一、電池を飲み込んだ場合は、すぐに医師に相談して下さい。
- 電池の液は舐めないで下さい。万一、舐めた場合はすぐにうがいをして、医師に相談して下さい。
- 電池の液が目に入ったり皮膚や衣服に付着したりした場合は、すぐに多量のきれいな水で洗い流して下さい。失明や皮膚に障害を起こす恐れがありますので、医師の治療を受けて下さい。

安全にご使用いただくために

- 電池のプラス、マイナスを逆にして使用しないで下さい。異常反応を起こし、電池を漏液、発熱、破裂させる恐れがあります。
- 電池のプラス、マイナスを針金などで接続したり、金属製のネックレスやヘアピンなどと一緒に持ち運んだり、保管しないで下さい。電池がショートした状態になり、過電流が流れたりして電池を漏液、発熱、破裂させる恐れがあります。
- 新しい電池と使用した電池や古い電池、銘柄や種類の異なる電池を混ぜて使用しないで下さい。
- 本器が濡れている時や湿気の多い場所では絶対に使用や電池交換をしないで下さい。また濡れた手で電池交換をしないで下さい。感電の危険があります。
- 長時間使用しない場合には、本器から電池を取り外して下さい。また使い切った電池はすぐに本器から取り出して下さい。電池から発生するガスにより電池を漏液、発熱、破裂させたり、本器を破損させたりする恐れがあります。

安全にご使用いただくために

- 電池を廃棄する際は、電極にテープを貼り絶縁して市町村の指示に従い、適切に廃棄して下さい。端子が他の金属と触れると発熱・破裂事故の恐れがあります。また電池を加熱すると破裂する恐れがありますので絶対に火の中へ入れないで下さい。
- 電池交換後は必ず電池カバーを閉じてから使用して下さい。
- 損傷や火災事故防止の為、電子レンジなどマイクロ波加熱炉では絶対に使用しないで下さい。

注意

- 高温や低温のところ、直射日光の当たる場所でのご使用、夏季の車内での放置はおやめ下さい。
- 極端な温度変化のある環境でのご使用は結露の原因になりますので、注意して下さい。
- 周囲に雑音を発生させる装置のある場所や静電気の溜まっている物体の近くでは使用しないで下さい。
- 表示が不安定になったり、誤差の原因になります。

安全にご使用いただくために

- 冬季の室外での使用は、本体の温度低下により応答速度が遅くなる場合があります。また電池の消耗が常温での使用に比べて早くなります。
- 暖房器具などの周辺での使用は、本体のプラスチック部の変形・故障の原因になります。
- 本器は防水構造ではありません。絶対に水に浸したり濡れたりしないように十分にご注意下さい。
- 日本国外で使用しないで下さい。国によって電波使用の制限が異なり、本器を使用した場合に罰せられることがあります。

Bluetooth機器について

機器認定について

本器は、電波法に基づく小電力データ通信システムの無線設備として、認証を受けたモジュールを使用しています。

- 本器を使用する際に、無線局の免許は必要ありません。
- 本器を分解、改造して使用すると、電波法違反になる場合があります。

安全にご使用いただくために

本器を使用する際の注意事項

本器の使用周波数帯では電子レンジ等の産業・科学・医療用機器の他、他の同種無線局、工場の製造ライン等で使用されている免許を要する移動体識別用構内無線局、免許を要するアマチュア無線局、免許を要しない特定小電力無線局等（以下「他の無線局」と略す）が運用されています。

- 本器を使用する前に、近くで他の無線局が運用されていないことを確認してください。
- 万一、本器と他の無線局との間で電波干渉が発生した場合は、速やかに本器の使用場所を変えるか、機器の運用（電波の発射）を停止してください。
- 不明な点や、その他お困り事が生じた場合は保証書に記載の連絡先までお問い合わせください。

本器は2.4GHz帯を使用します。変調方式としてDS変調方式を採用し、与干渉距離は10mです。

2. 4 D S 1

1.はじめに

1-1.動作環境について

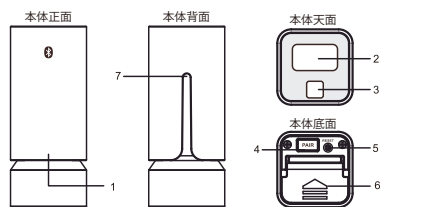
対応OS：iOS 7.1以上、Android4.4以上

注意・対応OSのバージョンについての詳細は弊社HPにて確認ください

・お客様固有の環境理由により、ご利用いただけない場合がありますので、ご了承ください。

・OSのバージョンによって表示される画面が本書と異なる場合があります。またインターネット接続の制限設定によっては、一部機能が制限される場合があります。

1-2.各部の名称



- LEDインジケータ
- LCD表示部
- 照度センサー
- ペアリングボタン
- リセットボタン
- 電池収納部カバー
- 吊り下げ部
(壁に取付けた木ネジ等に溝を引掛けます)

2.ご使用になる前に

開梱したらすぐにキズや変色など外観上の異常や付属品に欠品がないかを確認して下さい。万一、不具合がありましたら購入された販売店までご連絡ください。

2-1.電池の取り付け

- 電池収納部カバーを矢印の方向に指でスライドさせて開けて下さい。
- 単4形乾電池2本を極性(+)/(−)表示を確認して収納して下さい。
- 電池収納部カバーを元のよう閉じ、スライドさせてカバーを固定して下さい。
- LCD表示部に電池残量と「----」が表示されます。

注意 電池を交換した際は再び端末とのペアリングが必要です。(3-2) 参照



2.ご使用になる前に

2-2.アプリのインストール

QRコードを使ってインストールする場合
下記のQRコードを読み取って簡単にインストール出来ます。



http://www.kk-custom.co.jp/dth/HLT-100BT_apps.html

アプリを検索してインストールする場合

- お使いになる端末(スマートフォンやタブレット)でApp StoreまたはGoogle Playから専用アプリ(Ambient Monitor)を検索して下さい。
- 「Ambient Monitor」を選択して端末にインストールして下さい。
- 「Ambient Monitor」を起動する前に、スマートフォンなどの端末のBluetooth機能をONにして表示マークが出ている事を確認して下さい。
(設定方法については端末の取扱説明書をご確認ください。)



3.アプリの起動とペアリング

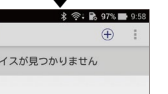
3-1.アプリを起動する

- 「Ambient」のアイコンをタップするとアプリが起動し初期画面が表示されます。

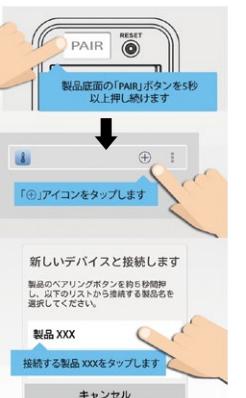
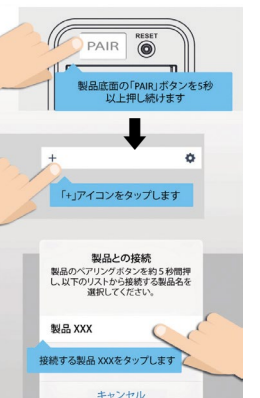
iOS



Android



3-2.本器とお使いの端末をペアリングする



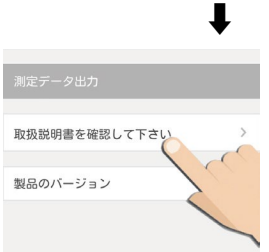
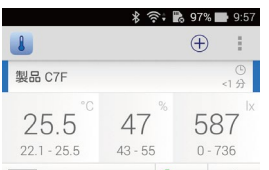
4.取扱説明書の確認

3-3.アプリからマニュアルを確認する。

iOS



Android



4.取扱説明書の確認

設定画面で「取扱説明書を確認して下さい」をタップすると、取扱説明書をPDFで表示できます。

注意 インターネットへの接続が必要です。「ダウンロードできません」と表示された場合、インターネット接続を確認して下さい。

各種設定方法や接続解除方法については取扱説明書をご確認ください。

製品仕様

温度測定範囲	-10～+50℃
温度分解能	0.1℃
温度精度	±1℃(0～40℃)、±2℃(左記以外)
湿度測定範囲	20～95%RH(0～+50℃)
湿度分解能	1%RH
湿度精度	±5%(25℃、40～85%RH)、 ±10%(上記以外)
照度測定範囲	0～30000 lux
照度分解能	1 lux(0～3999lux)、 100 lux(4000～30000lux)
照度精度	±20% rdg
時計精度	±60秒/月(25℃)
記録可能期間	84日間(サンプリング間隔：1時間)、 21日間(サンプリング間隔：15分)、 33時間(サンプリング間隔：1分)
使用温湿度	-10～+50℃、20～95%RH、結露なきこと
通信距離	見通し10m(※1)
対応OS	iOS 7.1以上、Android4.4以上(※2)
Bluetoothバージョン	Bluetooth 4.0
サイズ	約76×32×32mm
質量	約65g(電池含む)
電源	単4形乾電池×2本(※3)
電池寿命	約12ヶ月(サンプリング間隔：1分)(※4)
付属品	クイックスタートガイド、単4形乾電池×2本

※1:通信距離は、通信を行う機器の性能やそれぞれの電池残量、周囲の環境に依存します。
 ※2:対応OSバージョンについての詳細は弊社HPにてご確認ください。
 ※3:本器に付属の電池は出荷時動作確認用です。初めてご使用いただく際には必ず新しい電池と交換して下さい。
 ※4:使用頻度、使用状態により電池の寿命は短くなります。
 ・本器及びアプリの仕様および外観は、改良の為予告なく変更する場合があります。ご了承ください。
 ・お使いになる端末の種類によっては画面の構成が本書と異なる場合があります。

保証書

保証規定

本器は当社基準に基づく検査により合格したもので、下記の保証規定により保証いたします。

- 保証期間中に正常な使用状態で、万一故障等が生じた場合は無償で修理いたします。
- 本保証書は、日本国内でのみ有効です。
- 下記事項に該当する場合は、無償修理の対象から除外いたします。
 - 不適当な取扱い、使用による故障
 - 設計仕様条件等を越えた取扱い、または保管による故障
 - 当社もしくは当社が委嘱した者以外の改造または修理に起因する故障
 - その他当社の責任とみなされない故障

型番	HLT-100BT	シリアルNo.	
保証期間	年 月 日 より1カ年		
お客様	お名前	様	
	ご住所		
販売店	電話番号		
	住所・店名		

販売店様へ お手数でも必ずご記入の上お客様へお渡しく下さい。

〒101-0021東京都千代田区外神田3-6-12
 株式会社 カスタム TEL (03)3255-1117 FAX (03)3255-1137
<http://www.kk-custom.co.jp/>